

## Jouets Rustiques d'Antan Spectacle Forain Participatif



Créer soi-même son propre jouet, c'est un jeu d'enfant

**Thème :** Jouets d'éléments naturels,  
Partage intergénérationnelle.

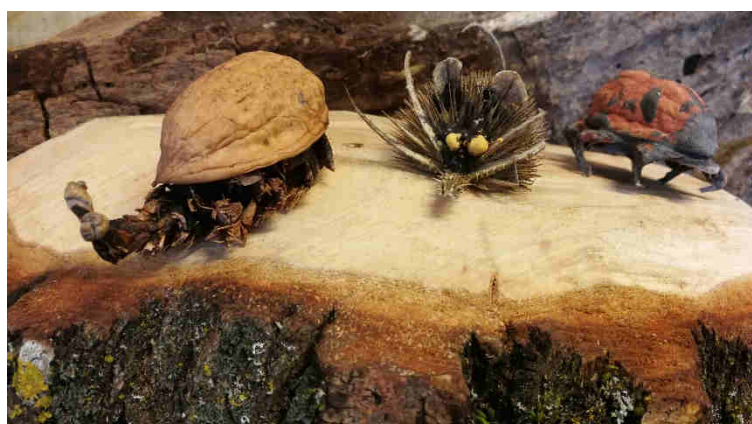
**Public :** Familial à partir de 3 ans  
Scolaires // Tout public

**Durée :** Cessions de 15mn à 1h avec un temps participatif entre chaque cessions (en fonction de la fréquentation, et dans la limite de 4h maximum par jour).

**Jauge :** 10 à 90 selon espace disponible.

**Espace scénique :** 10m X 6m (adaptable)

**Equipe artistique :** 1 conteur Bricoleur



*Spectacle forain pour découvrir la nature et sensibilise à l'écologie à travers la fabrication de jouets rustiques créés à partir d'éléments naturels.*

Un personnage hybride entre conteur, bricoleur, et vendeur de foire, raconte son histoire à la mémoire de nos grands-parents qui menaient parfois la vie dure. Son Papy et sa Mamy n'avaient peut-être pas de quoi se payer des jouets, mais les anciens montraient aux plus jeunes comment s'amuser de pas grand-chose. Au contact des éléments récoltés dans la nature, ils faisaient preuve d'imagination, d'ingéniosité et de dextérité en créant leur propre jouet. Fabriquer son jouet d'enfant c'est une manière de renouer avec l'artisanat et les traditions parfois mises au placard.

Après avoir partagé une cession de son spectacle Samuel, de la **Cie Prends Soins De Toi** vous fera ensuite goûter aux difficultés et aux joies du fait maison et du bricolage où il faut mettre les mains à la patte.

Quand il demandait à sa grand-mère où était rangée la PS (Play Station) elle répondait un peu nostalgique qu'il y a longtemps qu'elle n'allait plus voter et que le PS avait bien changé. Et quand il demandait à son grand père s'il avait une DS (Nitendo Dual Screen), ce dernier répondait que sa DS n'était plus en état de rouler depuis que la cheminée du toit de la maison était tombée sur le capot et avait cassée le moteur.

Nos grands-parents fabriquaient des jouets avec ce qu'ils avaient sous la main. C'est-à-dire pas grand-chose, si ce n'est quelques éléments naturels, ou matériaux sortis tout droit de la poubelle. Enfin si on peut appeler cela une poubelle. Mamy et Papy produisaient si peu de déchets qu'ils n'avaient pas de poubelle pour le « tout venant ». Ils disaient toujours "on va le garder, on n'sait jamais, ça peut servir". Cela leur permettait de frôler le zéro déchet sans le faire exprès. Ho bien sur des fois il y avait un petit truc en plastique qui finissait directement dans la cheminé, et faisait une épaisse fumée noire en empestant le voisinage. Mais c'était tellement rare. C'était surtout quand je les ennuyai avec mon jouet en plastique qu'on avait déjà réparé 20fois parce que selon Papy, c'était fait de « cammelotte bonne à mettre au feu ».



## Synopsis : Comment ça se passe ?



Ça se passe forcément bien. Alors la vraie question, c'est comment ça se déroule dans le temps ?

Les Jouets Rustiques et Jeu d'Antan est un spectacle forain dont la représentation est fractionnable en plusieurs sessions de 15 à 30mn intercalées avec des temps de participations public (de 30 à 45mn). Présence possible sur la journée dans la limite de 4 à 5h d'ouverture au public.

**La première partie que nous appelons spectacle forain**, dure entre 15 et 30mn et peut accueillir jusqu'à 90 personnes si le lieu le permet. C'est l'occasion pour le personnage :

- de raconter ses vacances chez ses grands-parents,
- de faire chanter le public comme le faisait sa grand-mère avec lui
- d'illustrer des commentaires de son grand père par quelques tentatives d'imitation,
- de partageant les bonnes manières qu'on lui a transmis de génération en génération
- d'apprendre au public quelques secrets pour fabriquer un jouet avec des éléments naturels.
- ou encore mieux, de fabriquer des jeux avec quelques éléments récupérés de la poubelle...

**Ensuite, la deuxième partie** de 20 à 45mn permet une participation du public pour 15 à 25 personnes en fonction du jouet fabriqué et du type de public. Chacun repartira avec sa production "fait main".

## Note d'intention : Pourquoi donc un tel spectacle ?

A l'heure de la robotisation qui nous épargne bien des tâches pénibles, on assiste à un renouveau de l'artisanat. Plus on découvre l'étendue du champ des possibles et plus il s'élargit. On croirait que tout a déjà été inventé, mais les artisans et artistes arrivent encore et toujours à innover, à recréer de nouveaux univers. Est-ce parce qu'ils n'ont plus besoin de faire un travail répétitif (à présent effectué par les machines) ? Ou parce que l'humanité n'est qu'au début de son évolution ? Ou est-ce la contrainte de devoir se démarquer qui les poussent à créer du nouveau sur les bases de l'ancien ?



Je n'en sais rien. A moins que ce soit une peu les trois à la fois. Mais je sais qu'étant donné le temps que je passe sur les écrans, j'aimerais montrer à mes enfants qu'on peut tenter de trouver un équilibre entre écrans, pratique manuelle et jeux imaginaires. Je parle des jeux où c'est l'imagination de l'enfant qui est à l'œuvre, lui permettant ainsi de se construire. Je ne parle donc pas des imaginaires imposés par des créateurs de jeux vidéo.

J'espère ainsi limiter le risque d'un monde totalement virtuel et trop coupé de notre environnement.

Ce spectacle réalisé sur un stand d'animation souhaite participer à relancer les pratiques ancestrales de fabrication de jouets rustiques par les enfants et leurs parents, tout en mettant en valeur le travail artisanal. J'ose imaginer qu'en impulsant à nouveau la fabrication de ces jouets d'antan avec des éléments naturels, nous pourrions réduire la quantité de jouets plastiques polluants, et surtout apporter à nos enfants l'envie d'apprendre à créer par eux même ce dont ils ont besoin pour s'épanouir et créer leur propre vie.

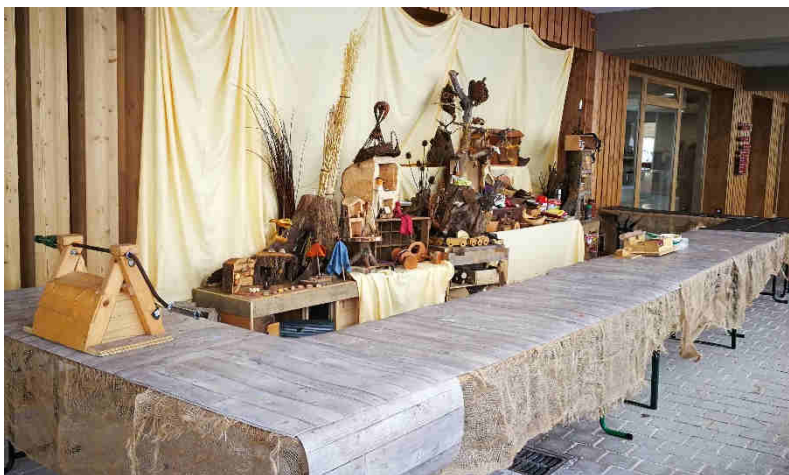
*J'espère ainsi susciter l'envie de devenir acteur de notre propre vie dans une imagination sans limite pour prendre soin du vivant, plutôt que de finir consommateur sans limites (si ce n'est celle de la folie).*

## Fiche technique :

**Durée :** spectacle découpé en plusieurs cessions de 15mn à 30mn (jusqu'à 80 personnes), suivi entre chaque cession de 20 à 45mn de participation du public (pour 15 à 25 personnes selon l'objet de la cession proposée).

**La jauge** est définie à la fois selon l'espace scénique et le nombre de tables dont vous disposez, et à la fois par le type et

l'âge du public qui participe. Nous faisons au mieux pour adapter la durée en fonction du flux de personnes qui attendent leur tour, et si le stand est plein, nous demandons au public restant de revenir à la cession suivante.



**3 Variantes possibles :** (nous contacter pour préciser votre choix)

- **Nous nous adaptons au mieux aux fluctuations de public où contraintes externes.**
- **Nous suivons un planning de participation** (selon les horaires et la fréquentation dont le cadre aura été fixé en amont entre l'organisateur et l'artiste).
- **Nous adaptons la durée et le contenu pour une fréquentation par des groupes scolaires.**

**Les Types de publics** (les plus fréquemment accueilli sur ce spectacle forain) :

- **Public Familial (à partir de 5 ans et jusqu'à 12ans et bien plus,**
- **Public scolaire**
- **Tout public**

**Matériel (A PREVOIR PAR L'ORGANISATEUR) :**

- **En intérieur ou extérieur** (à préciser) si possible le long d'un mur pour le fond de scène.
- **En cas d'intempéries** (vents violents, soleil, ou pluie), cet espace devra être abrité et protégé.
- **Tables :** 14m linéaire de tables (version 1 artiste)
- **Compressible en :** 8m de longueur de tables (groupes de moins de 15 personnes)
- **Bancs :** 4 bancs pour l'installation du décor.
- **Prévoir éventuellement des Bancs en plus** pour créer un espace convivial où le public puisse s'installer à proximité du stand pendant qu'une autre partie du public participe à la fabrication du sifflet en carottes).
- **Il est possible de prévoir des gradins** (pour la partie spectacle), mais nous n'en utilisons que très rarement, et préférons souvent le côté réellement forain sur stand, avec les passants qui regardent le spectacle debout.
- **Grilles ou panneaux d'exposition :** Si l'organisateur dispose d'un ou deux panneaux, ils seront les bienvenus. Surtout dans le cas où le fond de scène n'est pas marqué par un mur.
- **Pour le confort du public :** S'il y a un point d'eau à proximité et accessible, cela peut permettre aux enfants de se laver les mains après l'activité
- **Pour abriter l'espace scénique** (en cas de représentation en extérieure) :
- **Tout le reste du matériel spécifique est fourni par Prends Soin De Toi.**

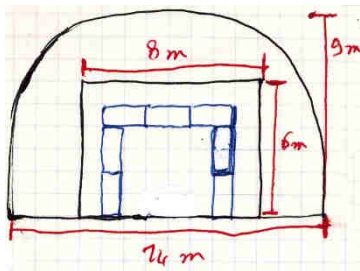
**Machinerie :** Prévoir un emplacement pour décharger le matériel à proximité. Cet emplacement doit être adapté pour un véhicule de : 5.8m de long / 2m de large / 2.50 de haut.

**Espace scénique :** 8m d'ouverture (de largeur) par 4m de profondeur, ou 10m par 6m. Compressible en 8m X 4m ou 8m X 3m. (mais cela réduit par la même occasion le nombre de Tables dont nous avons besoin, ainsi que le nombre de participants qui sera limité à 15 personnes lors des temps de participations).

**En Intérieur ou extérieur :** Si possible le long d'un mur ou d'une haie.

**Espace global (public + espace scénique) :** 14m X 9m (compressible à 12m X 7m selon les schémas d'installation des tables ci-dessous). Voir les schémas suivants pour plus d'informations.

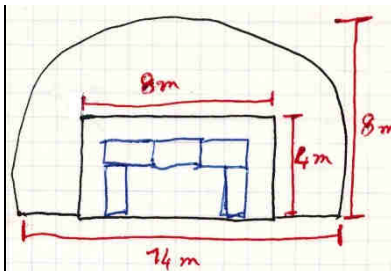




**Tables :**  
14m Linéaire

**Surface à abriter :**  
8mX6

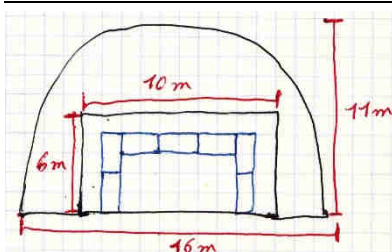
**Surface totale :**  
14mX9



**Tables :**  
10m Linéaire

**Surface à abriter :**  
8mX4m

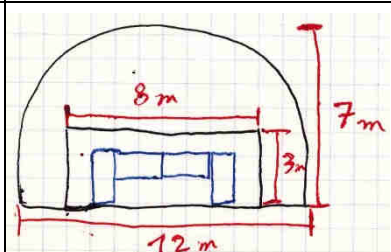
**Surface totale :**  
14mX8



**Tables :**  
14m Linéaire

**Surface à abriter :**  
10mX6m

**Surface totale :**  
16mX11m



**Tables :**  
8m Linéaire

**Surface à abriter :**  
8mX3m

**Surface totale :**  
12mX7m



### ACCUEIL :

**Restauration :** Prévu sur devis (généralement 1 personne). Une bouteille d'eau sur scène est appréciée. Aucune contre-indication alimentaire.

**Hébergement :** Prévu sur devis dans le cadre de nos tournées (généralement 1 personne).

**Sécurité :** Il est nécessaire pour les groupes d'enfants non accompagnés par leurs parents, que deux animateurs ou accompagnateurs participent et se tiennent à proximité. Dans tous les cas, le public reste sous la responsabilité de l'organisateur.

### TEMPS DE MONTAGE ET DE DEMONTAGE :

**Horaires d'accueil :** 2 à 3 h avant la représentation, surtout si proche des repas.

**Durée de montage :** 2h (nous prévenir si besoin de raccourcir la durée d'installation à 1h30)

**Durée de démontage :** 1h30 nous prévenir si besoin de raccourcir la durée d'installation à 1h)

**Questions Techniques :** Samuel VILLIEN 07 71 06 98 66 (conteur référent)

Les spectacles forains de Les Arts Verts : [www.lesartsverts.com](http://www.lesartsverts.com)



**Musique en herbe :** Fabrication d'instruments de musique en éléments naturels.

**Les tablos écolos :** Atelier conté et création de petits tableaux, à partir de colles et éléments naturels.

**Couleurs Marottes :** Atelier de teintures végétales sur tissus et création d'une marionnette.

**Le potager musical :** Fabrication d'instruments de musique en légumes.

**Les bonhommes mini-soupes :** Création de marionnettes en légumes et dégustation d'une bonne soupe.

**Musik Récup :** Instruments de musique avec des objets de récupération.



**Prends Soins De Toi**

**Questions Techniques et Diffusion :** 07 71 06 98 66

[diffusion@cieprendssoindetoi.fr](mailto:diffusion@cieprendssoindetoi.fr)

[www.cieprendssoindetoi.com](http://www.cieprendssoindetoi.com)

Production Tchookar : [www.tchookar.com](http://www.tchookar.com)

**tchookar**  
SCOP de talents